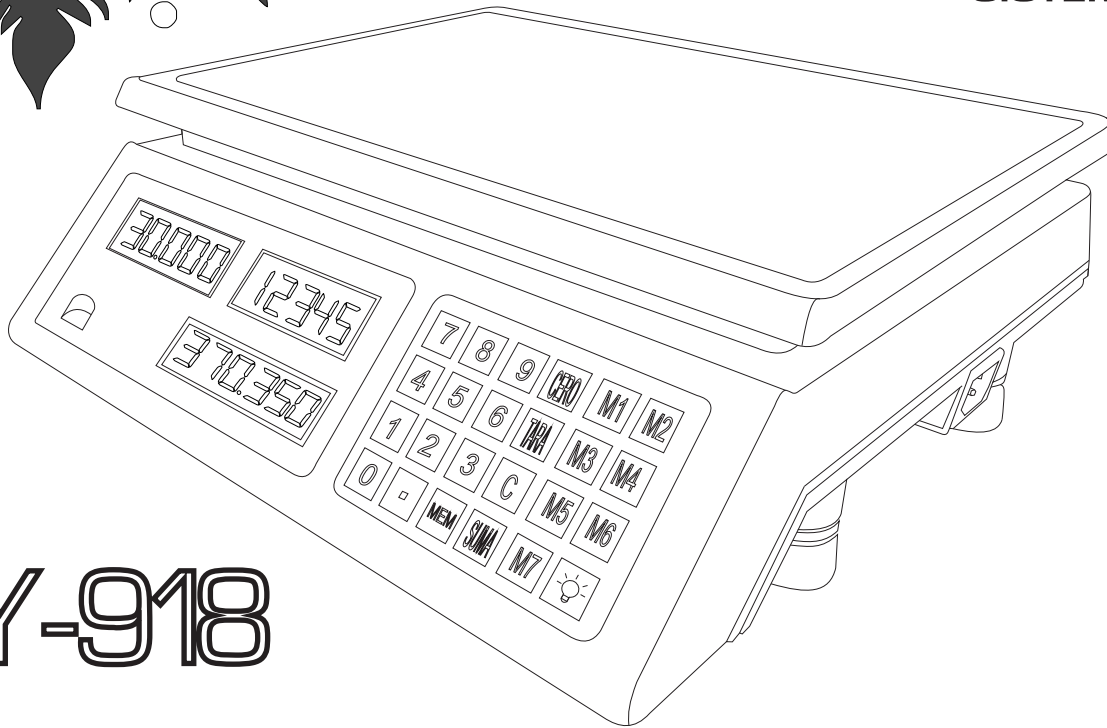


MORESCO

BALANZA PARA PUNTO DE PAGO
SISTEMAS POS



HY-918

Manual de Operación & Configuración

Manual de usuarios y programación de la balanza electrónica POS.
Modos de trabajo y periféricos compatibles
Formatos de transmisión y parámetros

Firmware 2021-02-11

FIRMWARE VER 3.0

MANUAL BASCULA POS RS-232

INTRODUCCION

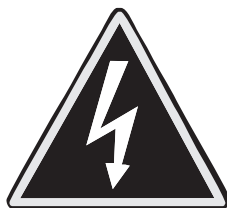
Muchas gracias por haber comprado esta balanza Electrónica en Mavin Colombia SAS.
Por favor lea el manual y consérvelo a la mano para futuras programaciones.
Tenga en cuenta que es muy importante conocer el funcionamiento de la máquina para poder dar el uso adecuado.

Esta publicación es solamente una guía para las personas que compraron la balanza pos **MORESCO** Modelo **Hy918**.

La información relativa a **MORESCO** Formación Técnica se pueden obtener escribiendo a:

+57 3194506206

Ninguna parte de este manual puede ser reproducida o transmitida en cualquier formato o por cualquier medio, ya sea electrónico o mecánico, incluyendo el fotocopiado y la grabación, para ningún propósito sin el permiso expreso del escritor Moresco.



CAUTION

RECUERDE QUE LA CAPACIDAD MAXIMA ES DE 30 kg (60lb)
NO EXCEDA ESTA CAPACIDAD O PODRIA DAÑAR LA MAQUINA

**BASCULAS MORESCO SE RESERVA EL DERECHO
DE HACER CAMBIOS SIN PREVIO AVISO.**

www.mavincolombia.com

TABLA DE CONTENIDOS

Especificaciones -----	(4)
Antes de iniciar -----	(5)
Teclado & Funciones -----	(6)
Funciones de Venta -----	(7)
Configuración & parámetros -----	(8)
Comunicación Serial -----	(11)
Pruebas Puerto con Windows -----	(13)
Compatibilidad & Solución de Problemas-----	(16)
Garantía -----	(18)

MANUAL BASCULA POS RS-232

ESPECIFICACIONES

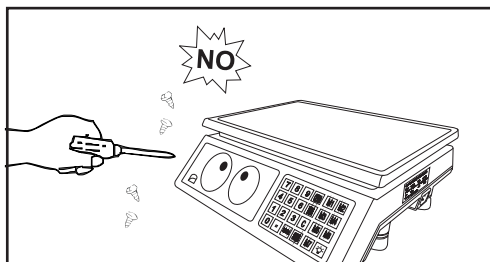
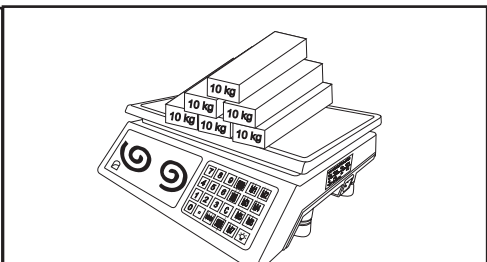
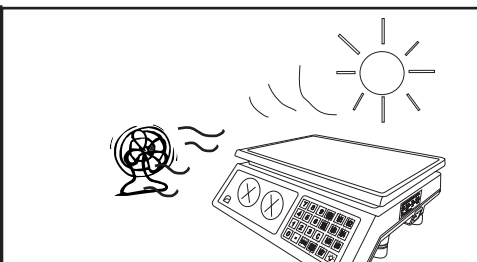
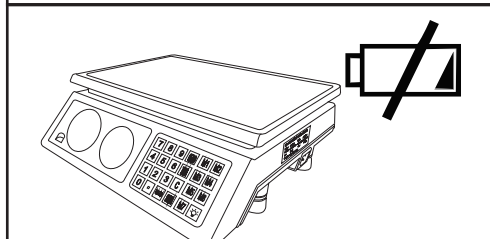
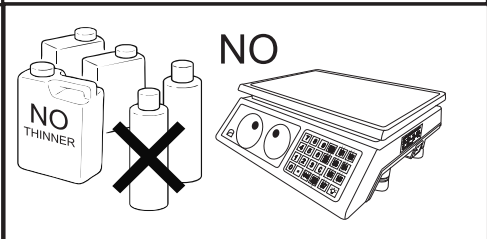
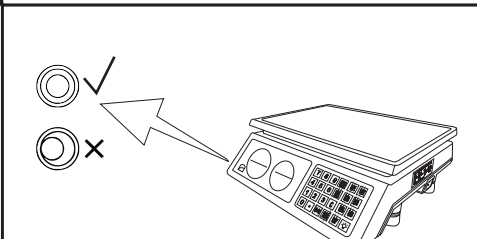
La balanza electrónica **HY918** Series concentra la experiencia y la tecnología con versatilidad y diseño práctico para hacer de esta una de las basculas personales más prácticas en el mercado. Años de experiencia la poseen como una balanza compatible con todos los programas del mercado colombiano

CARACTERISTICAS	HY-918
Clase de exactitud	OIML 
Capacidad máxima	30kg
Numero de Divisiones de Escala (n)	3000
División (d)	10g
Escala de verificación (e)	10g
Unidades	kg
Display	5 digitos Peso, 5 Digitos Precio, 6 Digitos para Total Digitos tipo LED display
Teclado	24 Teclas de Pulsadores
Tara	< 1/3 Max, Sustractiva
Temperatura de operación	0°C ~ 40°C
Máxima humedad	10% ~ 80 %,Humedad relativa (RH)Sin Condensación
Alimentación	110 VAC / 60Hz, ±5%
Bandeja	34cm x23cm x 1 cm
Ajuste de Peso	Con Pesa Patron M1 OIML y Switch Interno Protegido
Carcasa	ABS Plástico
Memorias	7 Directas
Bateria	4VDC / 12 horas de autonomia
Puerto de Comunicación	Interfase Serial RS232
Configuración del Puerto	9600 Bits/Segundo - 1 Bit de Parada, Sin Paridad,8Bits
Peso Balanza	5,4kg
Dimensiones caja	37cm x 36cm x 14cm

Estas especificaciones pueden variar dependiendo a los requerimientos del comprador
Basculas Moresco se reserva el derecho de hacer modificaciones sin previo aviso

MANUAL BASCULA POS RS-232

ANTES DE INICIAR

 <p>No Destape la Balanza cuando ocurra un error envíela al servicio técnico SYSTEM</p>	 <p>No Sobre cargue la Balanza Maximo 30 kg Evite golpear la bandeja</p>	 <p>No instale la Balanza en lugares demasiado calientes o fríos Evite la radiación solar directa</p>
 <p>Evite Descargar totalmente la Bateria La Balanza debe estar Conectada si esta en USO!</p>	 <p>No utilice productos corrosivos en la superficie de la balanza Realice limpieza con un Paño Humedo con alcohol</p>	 <p>Ubique en superficies planas y estables Utilice el nivel para ajustar la balanza</p>

INSTALACION Y MEDIO AMBIENTE

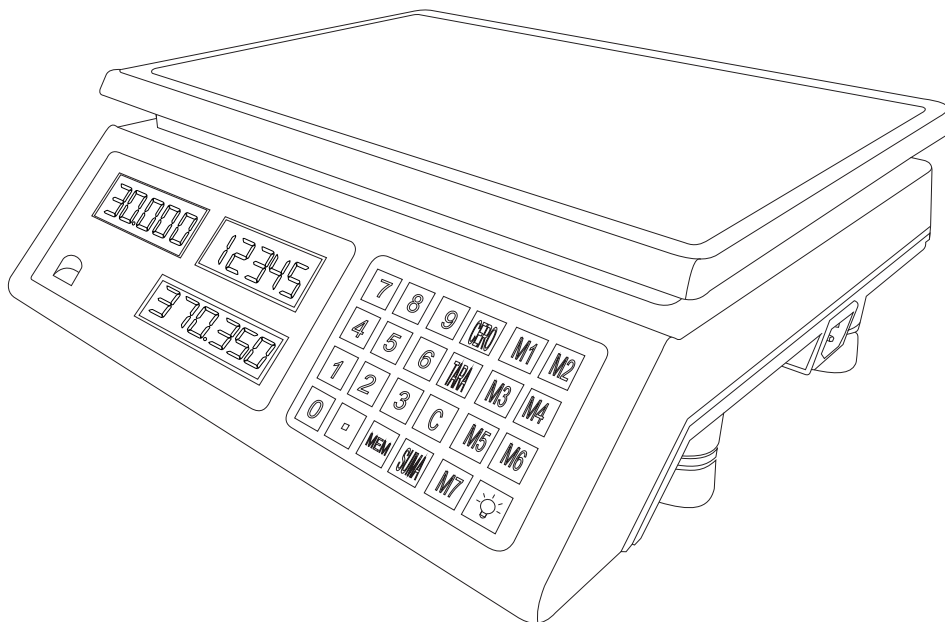
La balanza siempre debe usarse en un ambiente libre de: Vibraciones, Corrientes excesivas de aire, cambios bruscos de temperatura, extremos de humedad, instalaciones eléctricas defectuosas, productos o plagas que afecten su integridad. Ya que estos factores afectan la indicación del peso o pueden dañar la balanza.

NO instale la báscula:

- *Al lado de ventanas abiertas o puertas que causen Corrientes de aire o cambios rápidos de temperatura.
- *Cerca de aires acondicionados o aberturas caloríficas.
- *Cerca de campos magnéticos o equipos que generen campos magnéticos.
- *En una superficie de trabajo Inestable.
- *En un ambiente polvoriento, excesivamente humedo y ambientes con plagas .
- *Donde reciba la luz del sol directamente.
- *NO conecte en la conexión del Refrigerador.
- *Si es Posible USE un Estabilizador.

MANUAL BASCULA POS RS-232

TECLADO Y FUNCIONES



FUNCIONES DE TECLADO

TECLA TARA



Utilice esta tecla para tarar la balanza.
Y descontar el peso de un recipiente Vacío

TECLA ADICION



Esta tecla le permite sumar precios totales y muestra el acumulado total

TECLA DE AHORRO



Utilice esta tecla poner la balanza en modo ahorrador.
Esta función baja el brillo de los display LED

TECLA CERO



Utilice esta tecla para ajustar a Ceros la balanza

TECLA MEMORIA



Utilice esta tecla para ingresar el precio unitario en cada una de las Memorias.

TECLADO NUMERICO



Utilice estas teclas para introducir precios Unitarios

TECLADO PUNTO



Utilice estas teclas para elegir el formato de Transmision

TECLAS DE MEMORIA



Estas teclas le permiten almacenar precios para poder acceder a ellos de una forma práctica y rápida

TECLA BORRAR



Esta tecla le permite borrar precios unitarios y tambien borrar acumulados de la tecla adición

FUNCIONES DE VENTA

Esta balanza permite calcular el precio del producto según su peso y precio por kilogramo
El usuario solo debe digitar el precio por kilogramo del producto para continuar registrandolo

Este ejemplo muestra la venta de un producto cuyo precio por kilogramo es \$12000 pesos

PASO 1: PONER EL PRODUCTO SOBRE LA BALANZA

la balanza debe estar en ceros, recuerde que puedes utilizar la tecla TARA para descontar pesos de recipientes, canastillas o bandejas adicionales vacias

PASO 2: DIGITAR EL PRECIO POR KILOGRAMO DEL PRODUCTO

Con el teclado numérico ingrese el precio por kilogramo del producto
Si comete un error durante el ingreso del precio podra borrar con la tecla C

PASO 3: VER EL PRECIO TOTAL

La pantalla de PRECIO TOTAL se muestra el valor que debe pagar el cliente por el producto que se esta pesando.

Si requiere llevar una cuenta oprima la tecla SUMA.(con SUMA tambien muestra la cantidad de productos y Total)

En el modo de venta también puede utilizar las teclas M1 – M7 para llamar los precios guardados
Esta función evita ingresar manualmente el precio con el teclado numérico.

Para programar un precio en una memoria debe realizar el siguiente proceso:

PROGRAMACION DE MEMORIAS

PASO 1: Presiona la tecla de ingreso



PASO 2: Digital el precio por kilogramo del producto

PASO 3: Selecciona una posición de memoria



PASO 4: Con la Tecla de Borrado limpia la pantalla



MANUAL BASCULA POS RS-232

CONFIGURACION & PARAMETROS

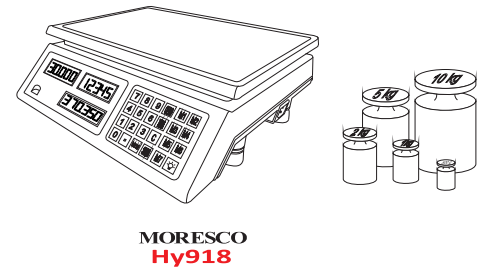
CALIBRACION

Este proceso debe ser realizado por una persona capacitada o que tenga conocimiento de los equipos de pesaje. Si ocurre algún error durante este proceso puede bloquear la balanza y esta solo se podrá activar de nuevo en el centro de servicio autorizado en la ciudad de Bogotá D.C.

Para realizar la calibración de la balanza pos debe tener a su alcance una pesa patrón. Si usted es un usuario no autorizado por MORESCO y requiere hacer la calibración debe solicitar el permiso para poder hacer el procedimiento ya que este requiere destapar el equipo.

*BASCULAS MORESCO no se hace responsable por perdidas de información durante este proceso.

- Paso 1)** Prender la balanza
- Paso 2)** Digitar Código de Calibración 21199
- Paso 3)** Ingresar con la tecla TARE
- Paso 4)** Confirmar Capacidad, Pantalla Muestra (30000)
- Paso 5)** Montar sobre la balanza 20.000 kilogramos
- Paso 6)** Calibrar con la tecla CERO
- Paso 7)** Salir con TARE y Apagar la balanza

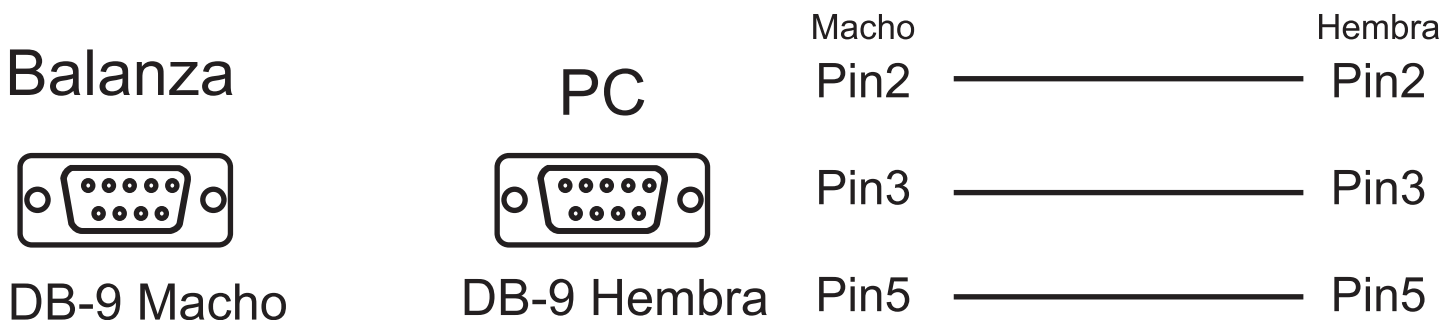


COMUNICACION SERIAL

Conserve esta guía para la configuración de los parámetros con el software de ventas, la comunicación de datos es independiente a las funciones de ventas que se emplean en el Teclado.

La balanza se entrega bajo estos parametros.

- 9600 Bits/Seg: - 8 BITS - 1 STOP BIT PARIDAD: NINGUNA - CONTROL DE FLUJO: NINGUNO



MANUAL BASCULA POS RS-232

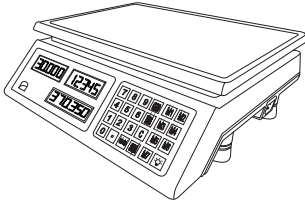
CONFIGURACION & PARAMETROS

CONFIGURACION DE FORMATO DE TRANSMISION

Cada marca de balanza utiliza el protocolo de transmisión serial para el envío de datos al computador. Dependiendo del fabricante cada modelo de balanza envía datos en un formato específico. La balanza Moresco le permite adaptarse a las marcas existentes y más comerciales en Colombia.

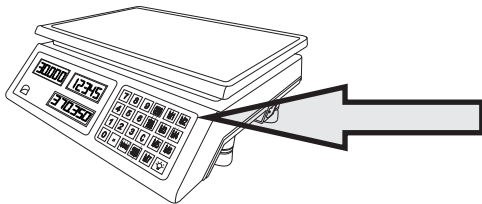
Para configurar el formato siga estos pasos.

- **Paso1:** Encender la balanza y esperar hasta que esta se encuentre en Ceros (En todas las Pantallas)



- **Paso2:** Digitar el numero de balanza a configurar (Ver Tabla de Marcas) con el teclado numerico digite el numero que corresponde a la marca de balanza a programar. debe tener en cuenta que esta tabla de marcas es para los modelos comprados en el 221. (Para balanza compradas en anteriores versiones vea el Manual de Servicio incluido en la Caja)

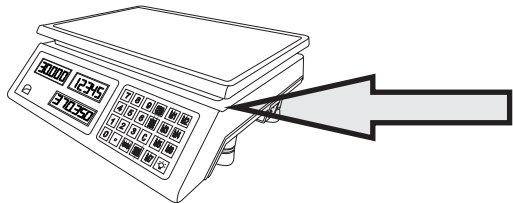
Ejemplo: - Configurar como MORESCO_Segun tabla Corresponde Codigo DOS



96816

Con Teclado numerico
Digite el numero de formato (Ver Tabla)

- **Paso3:** Presionar por 10 Segundos la tecla de Configuración (Es la Tecla [C])



[C]

Sostener presionada la tecla durante 10 segundos
No se debe soltar hasta que pasen los 10 segundos

10 Segundos



- **Paso4:** Verificar con el programa Hyperterminal el Formato

MANUAL BASCULA POS RS-232

CONFIGURACION & PARAMETROS

FORMATOS PROGRAMABLES EN BALANZAS MORESCO

Dependiente del software que use en su sistema debe usar uno de los siguientes codigos de protocolo si no conoce el proceso de configuracion debe contactar al servicio tecnico

TABLA DE COMANDOS CONFIGURABLES PARA POS

No. De Formato		Sistema POS Nombre	BAUDIOS (BITS/SEGUNDO)	DATOS DE BITS	CONTROL DE FLUJO	BIT DE PARADA	PARIDAD	TRANSMISION
1	96810	Abarrotes,eleventa,POSNET®	9600 Bits/Seg	8 BITS	NINGUNO	1 BIT	NINGUNO	CONTINUA
2	96816	Moresco Standar (SimplyGest)	9600 Bits/Seg	8 BITS	NINGUNO	1 BIT	NINGUNO	CONTINUA
3	96819	Comando W	9600 Bits/Seg	8 BITS	NINGUNO	1 BIT	NINGUNO	CONTINUA
4	96714	Unicenta, Openbravo, Chromis	4800 Bits/Seg	8 BITS	NINGUNO	1 BIT	NINGUNO	PROTOCOLO
5	96718	Modelo para CASIO TE3000S	9600 Bits/Seg	8 BITS	NINGUNO	1 BIT	NINGUNO	CONTINUA

Cuando se selecciona el formato 3 el usuario debe enviar por el puerto (COMA "W") para que la balanza le responda con el peso que tiene en ese momento sobre la plataforma. De lo contrario este formato no enviara ningún dato al sistema.

La balanza Cuenta con 9 Versiones los cuales se pueden verificar digitando los numeros de 0 a 9 en tabla interna de balanza.

SEGUN LA MARCA DEL PROGRAMA DEBE PROGRAMAR LA BALANZA. (Contactar vendedor)



Esta balanza es totalmente compatible con Navegadores WEB, PHP, Excel, y Bloc de Notas

Para esto requieres tener instalado el Driver PV-COM

Adquiere el tuyo Ahora:

<https://www.mavincolombia.com/software-pv-com.html>

MANUAL BASCULA POS RS-232

COMUNICACION SERIAL

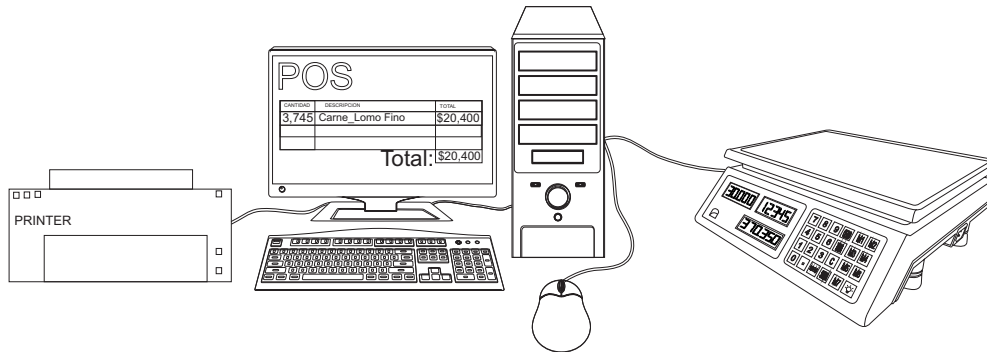
Conserve esta guía para la configuración de los parámetros con el software de ventas, la comunicación de datos es independiente a las funciones de ventas que se emplean en el Teclado.

La balanza se entrega bajo estos parametros.

- **9600 Bits/Seg:** - **8 BITS** - **1 STOP BIT** PARIDAD: NINGUNA - CONTROL DE FLUJO: NINGUNO

Por orden Especial se puede trabajar bajo los parametros PARES

- **9600 Bits/Seg:** - **7 BITS** - **1 STOP BIT** PARIDAD: PAR - CONTROL DE FLUJO: NINGUNO



IMPORTANTE

Antes de iniciar con la explicación del formato es necesario comprender la siguiente información

30.000 kg

↑
Valor mas
Significativo
de Peso

↑
Valor menos
Significativo
de Peso

Si la balanza tiene capacidad máxima de 30 kg se entiende al valor más significativo como la unidad de kilogramos

Y el valor menos significativo indica los gramos (En este caso el valor mínimo que pesa la balanza son 5 gramos)

MANUAL BASCULA POS RS-232

Esta cadena se envía por el puerto COM y este es recibido en el programa de ventas

Bit 1	Bit 2	Bit 3	Bit 4	Bit 5	Bit 6	Bit 7	Bit 8	Bit 9	Bit 10	Bit 11	Bit 12	Bit 13
-------	-------	-------	-------	-------	-------	-------	-------	-------	--------	--------	--------	--------

Bit1: INICIO DE TRANSMISION Este el bit que indica el inicio de la transmisión serial (Normalmente no se ve en la Cadena – Se utiliza únicamente para indicar al PC que a partir del va a iniciar nueva trama de datos) **STAR BIT**

Bit2: Valor de Bandera (**4E**) es muy común encontrar esta bandera para indicar la persona el inicio de la trama Visible en el ordenador. EN EL ORDENADOR SE VISUALIZARA COMO UNA **N**

Bit3: Este es el Valor Más significativo del PESO

Bit4: Este es el Valor Siguiete al más Significativo de PESO.

Bit5: este valor indica el punto decimal que siempre tendrá el valor de **2E. (*)**

Bit6: Valor de peso

Bit7: Valor de peso

Bit8: Este es el Valor menos significativo del PESO

Bit9: Espacio (SPACE) **20.**

Bit10: Espacio (SPACE) **20.**

Bit11: Nueva Línea (Siempre con el valor **0A**)

Bit12: Retorno de Carro (Siempre con el valor **0D**)

Bit13: FIN DE LA TRANSMISION

EJEMPLO DE 12.395 kg ENVIADO A PC

STAR	N	1	2	*	3	9	5					FIN
------	---	---	---	---	---	---	---	--	--	--	--	-----

Esto se repite de forma continua para refrescar y enviar el peso que se encuentra en ese momento sobre la balanza.

PRUEBAS CON WINDOWS

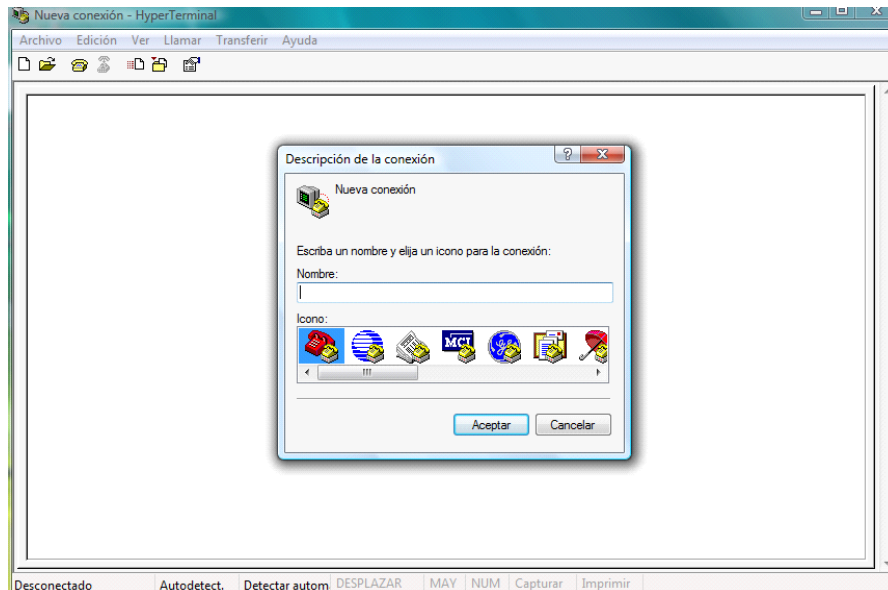
Se pueden utilizar varias herramientas para verificar que la balanza envía los datos correctamente y que el computador los está recibiendo.

Para eso existe la herramienta Hyperterminal de Windows o el Programa AccesPort que podrá descargar desde nuestro sitio WEB.

PASOS PARA VERIFICAR LA BALANZA CON HYPERTERMINAL

Despues de descargar el programa abrir el archivo ejecutable de HYPERTERMINAL

Paso 1 Abre el archivo ejecutable de Hyperterminal

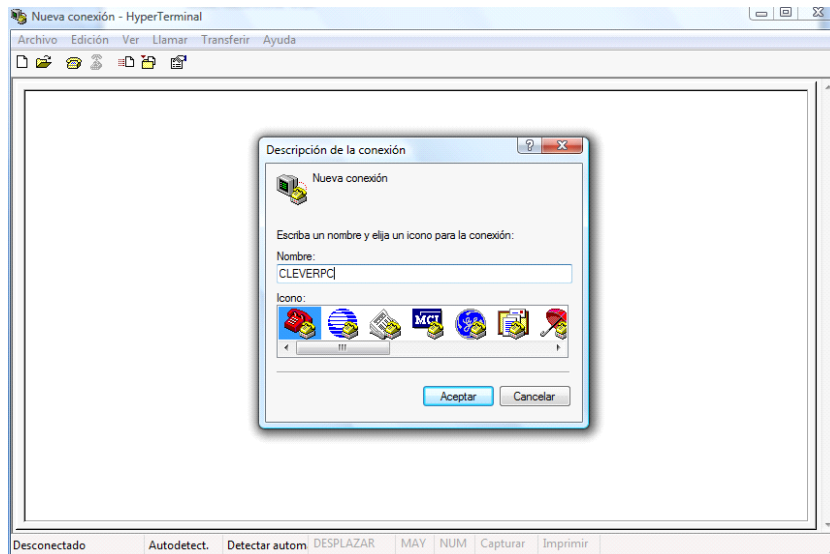


Si su sistema operativo es MAC por favor descargue otra aplicacion que opere en ese sistrema.

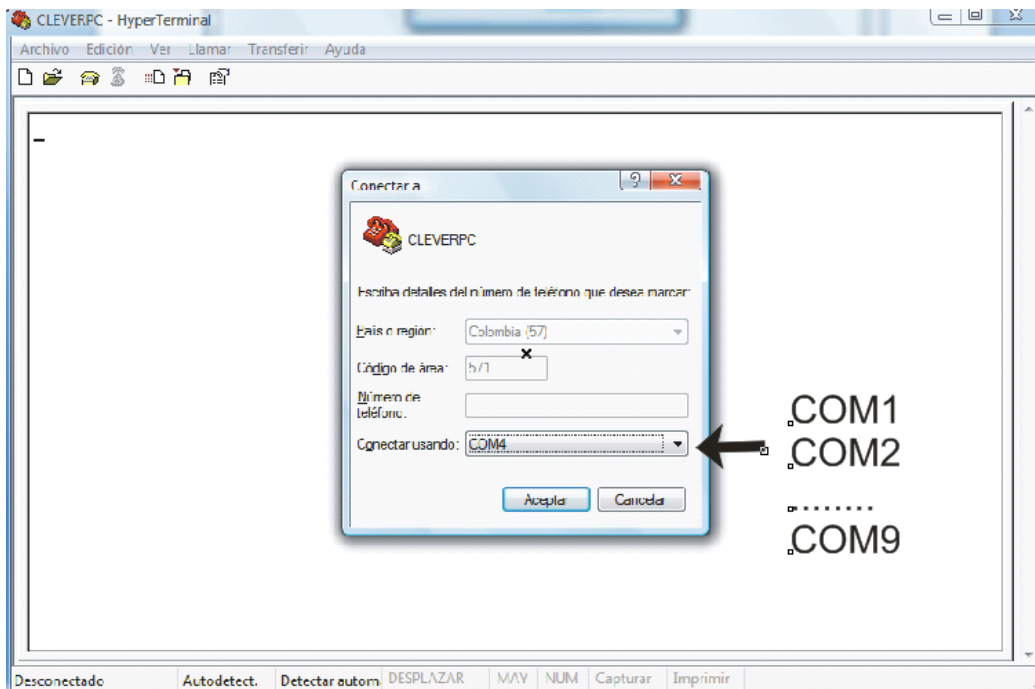
En nuestra pagina web solo encontrara aplicaciones para Windows

MANUAL BASCULA POS RS-232

Paso 2 Ingresa un nombre cualquier a esta aplicación (No importa el Nombre) para ese ejemplo lo nombraremos **CLEVERPC**

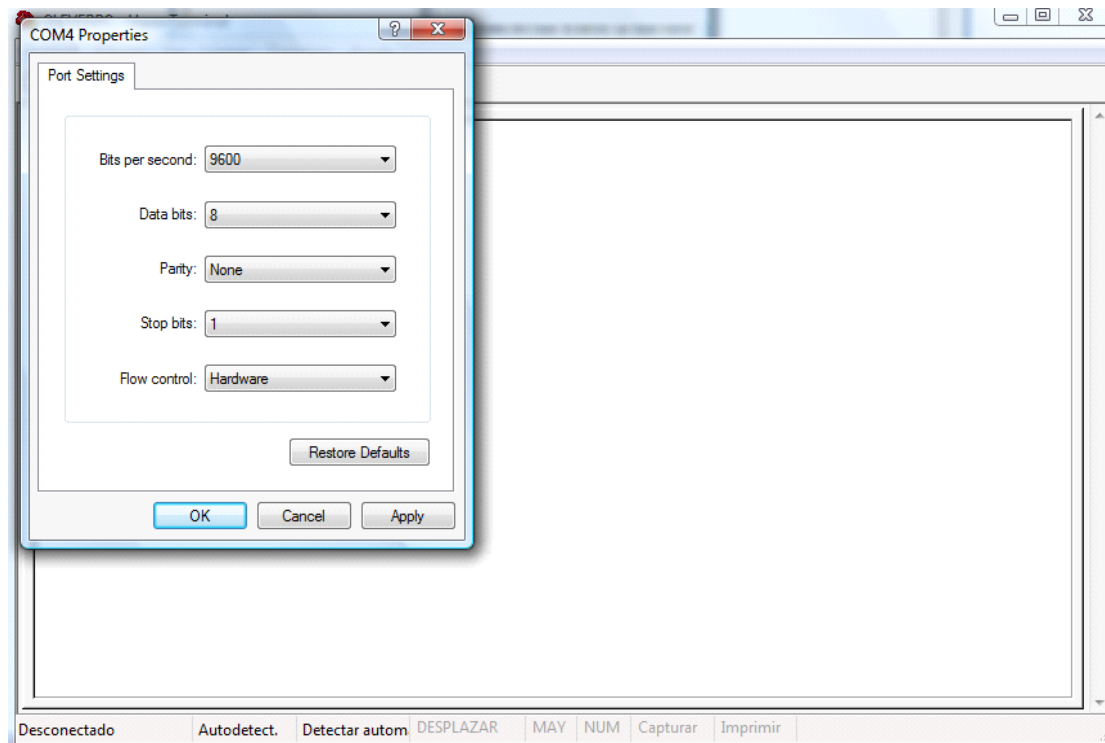


Paso 3 Presiona aceptar y se selecciona un puerto COM (Usualmente se asigna el COM1 pero eso depende si se tiene un convertidor USB u otro tipo de tarjeta. SI SOLO TIENE UNO ESTE NO LE PERMITIRA CAMBIAR Y SALDRA POR DEFECTO

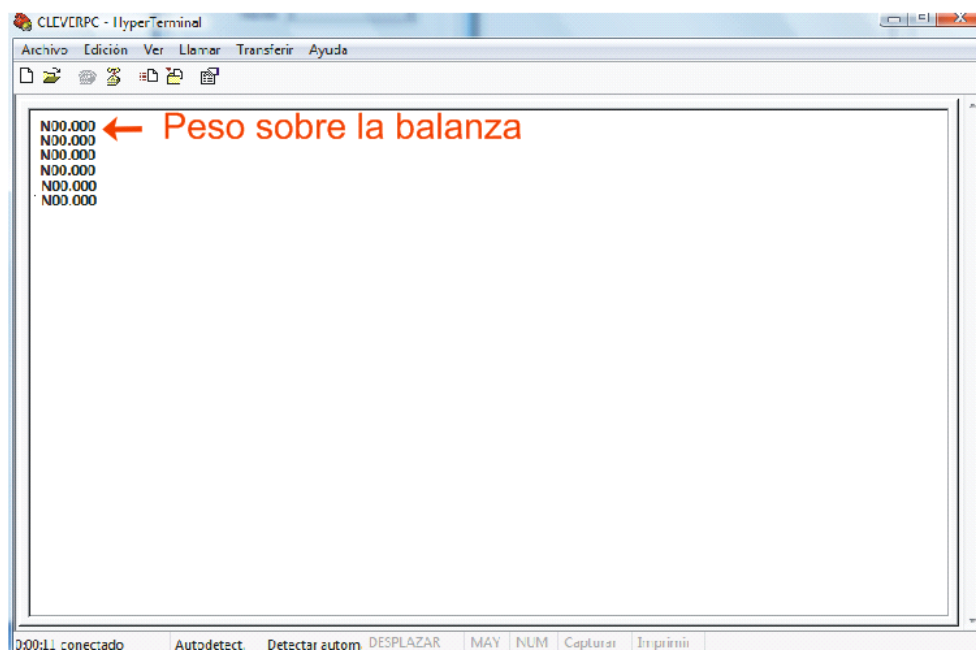


MANUAL BASCULA POS RS-232

Paso 4 Ingresa los datos de la transmisión que encuentra en la parte superior de este manual



Paso 5 Finalmente aparece el peso que se encuentra sobre la balanza en el PC



COMPATIBILIDAD & SOLUCION DE PROBLEMAS

- ***Es recomendable Utilizar Cables Convertidores USB-Serial?***

Es preferible trabajar con el Puerto COM tomado desde la MAIN BOARD.

Si desea utilizar cables USB a Serial se recomienda utilizar una buena marca (TrendNet , QPCOM)

- ***Porque me muestra que el puerto COM está ocupado?***

Posiblemente la balanza estaba enviando datos al momento de abrir el puerto.

Por eso se recomienda que abra el programa o el puerto COM y luego si encienda la balanza, Para evitar que el equipo crea que esta ocupado con otro programa

- ***Que es Hyperterminal?***

Es una aplicación de Windows para verificar el ingreso de datos al equipo.

Este no tiene costo y lo puede descargar de nuestra pagina WEB

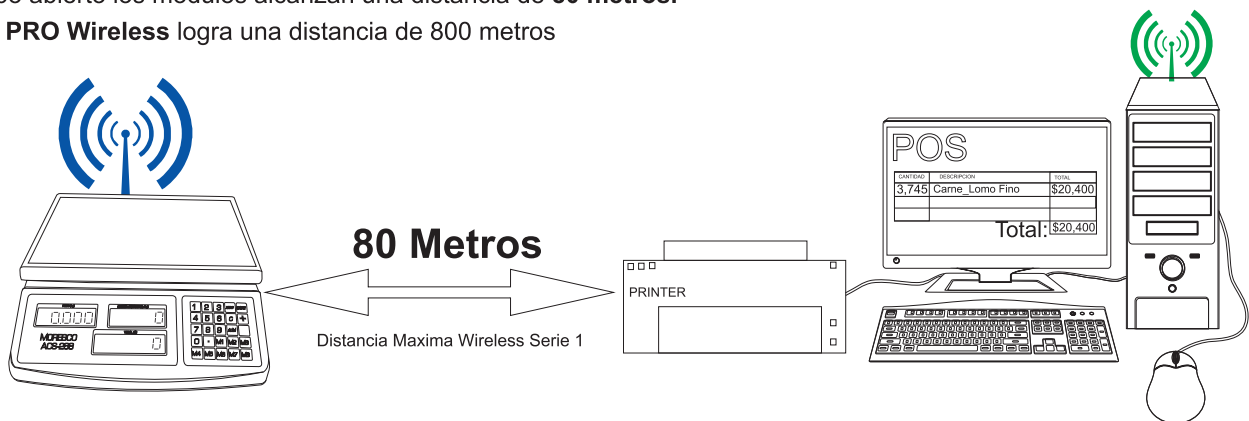
- ***Este Balanzas Pueden Trabajar Inalámbricamente?***

Esta Serie de modelos puede trabajar inalámbricamente mediante el puerto **COM Virtual**

Para trabajar con Módulos Inalámbrico debes adquirir con nosotros la antena y receptor seriales

En campo abierto los módulos alcanzan una distancia de **80 metros**.

La serie **PRO Wireless** logra una distancia de 800 metros



- ***Que distancia me recomiendan para trabajar por cable ?***

Para trabajar en RS-232 Cableado recomendamos trabajar una distancia máxima de 5 metros,

Una distancia mayor puede afectar las señales que viajan por el cable creando problemas en velocidad y conexión

COMPATIBILIDAD & SOLUCION DE PROBLEMAS

- ***La pantalla de peso indica LB?***

Este modelo de balanza se debe conectar siempre a la energía 110VAC

El indicador LB aparece en la pantalla de peso cuando la batería está muy descargada

- ***Puedo Guardar los datos de Peso en un archivo TXT?***

Claro que puedes guardar los datos del peso como un archivo TXT.

Debe configurar la balanza con el formato de transmisión 9

Desde el editor y Visualizador de AccesPort puedes recibir los datos controladamente

Mira un video de cómo se puede hacer

MANUAL BASCULA POS RS-232

5. GARANTIA LIMITADA

1. TERMINOS DE LA GARANTIA LIMITADA

Basculas y Balanzas MORESCO, garantiza para este producto el servicio de reparación gratuita por cualquier defecto de fábrica, incluyendo la mano de obra para el diagnóstico y reparación dentro de un Periodo de Garantía específico de UN AÑO, el cual iniciara a partir de la fecha de la compra del articulo.

MODELO Y TIEMPO DE GARANTIA

ACS: Equipo de pesaje, Balanza Electrónica (Garantian1 año)

2. CONDICIONES DE LA GARNTIA

- a. Se presta garantía únicamente a productos que presenten factura legal de venta.
- b. El servicio de garantía sólo se prestará en el centro de servicio de nuestras instalaciones.
- c. El cliente será responsable por los daños producidos en el transporte de sus equipos.
- d. Basculas MORESCO no asume ningún costo de trasporte de los equipos en garantía.

3. CASOS EN QUE LA GARANTIA NO ES VALIDA:

- a. Cuando el equipo presente daños por maltrato, derrames de líquidos en las partes eléctricas, accidente, catástrofes naturales, desordenes públicos o como consecuencia de estos.
- b. Uso distinto al indicado en las instrucciones de manejo descritas en el Manual de Usuario.
- c. Uso en condiciones ambientales deficientes o que exista mala instalación o mal uso del producto.
- d. Daños causados por fluctuaciones de voltaje en los circuitos eléctricos o descargas eléctricas atmosféricas.
- e. En el evento que el aparato haya sido abierto por cualquier persona o centro de servicio no autorizado por Basculas y Balanzas Camry
- f. Daños producidos por la intervención o desarme del producto de parte de personal ajeno al departamento de servicio de Báscula y Balanzas Camry. o los ocasionados por la adaptación e instalación de piezas o accesorios no genuinos ni autorizados.
- g. Cables, adaptadores, baterías, controles remotos, partes plásticas, gabinetes y demás accesorios o partes consumibles o de alto riesgo de daño por exceso de manipulación no están sujetos a la garantía.
- h. Daños ocasionados por falta de cuidado con el producto o factores ajenos a Basculas y Balanzas Camry ,tales como rayaduras, decoloramiento, oxidación,exceso de polvo, golpes , ruptura del mueble o gabinete del producto, contaminación de plagas o sustancias.
- i. Cuando el producto no tiene sellos de garantía o se encuentran alterados.
- j. Si el aparato se le somete a sobrecarga de uso, por ejemplo alquiler etc. O que se haya excedido los límites de sobre carga o uso específico para el cual fue diseñado.